

降低与鲸类碰撞的风险

避免碰撞：防止对船舶、乘客和鲸类造成伤害



帮助避免船舶与鲸类碰撞的建议

国际海事组织（IMO）在美国2008年提出的建议基础上，制定了将船舶与鲸类碰撞风险最小化的详细指导原则。

本传单简短介绍了需要斟酌的事宜。

1 航线策划

将船舶与鲸类相撞风险最小化应成为航线策划的一部分。减少风险的最佳办法是避开鲸类数量最多的海域。事先做好计划可以确保避开已知海域的同时使用最短额外航行时间。如果无法避开鲸类密度大的海域，则应尽量放慢速度。实践证明，航速10节比航速15节或更快速度，鲸类遭受碰撞的风险会显著降低。

在某些地区海岸警卫队能够提供有关鲸类最近出现的位置和鲸类高密度地区的信息。

2 时刻观察

大型船舶避免同在船只前方出现的鲸类撞击的能力较差。然而，负责了望的船员应该知道，如果看到鲸类后应该采取什么行动。大型鲸类可在数英里外发现；发现一头鲸一般可以有力证明同一海域内还有其他鲸类。适当修正航线能减少碰撞其他鲸类的风险。专注的了望者用望远镜即可发现更远海面的鲸类。尽可能远离鲸类，相遇鲸类为不可避免时，也应保持半英里以上的距离。

包括帆船在内的小型船舶与鲸类相撞后，则有可能受损，因而应做好避免直接碰撞的措施。如果发现任何鲸类，了望者应高度警惕。在可见度差的情况下和看见鲸类时，应考虑减速。

3 报告碰撞事件

掌握更多信息有助于了解与相撞有关的问题和因素。所有碰撞事件的报告都有价值，可帮助今后避免撞击事件。如有鲸类袭击、鲸类游弋在船头附近、海上发现鲸类尸骨、重要或异常发现，如大量鲸类反常出现，向相应的海岸警卫队或海事当局报告。使用国际捕鲸委员会（IWC）的模板将任何碰撞事件向http://www.iwcoffice.org/sci_com/shipstrikes.htm报告或发电子邮件给shipstrikes@iwcoffice.org。

4 现行IMO规定和国家立法

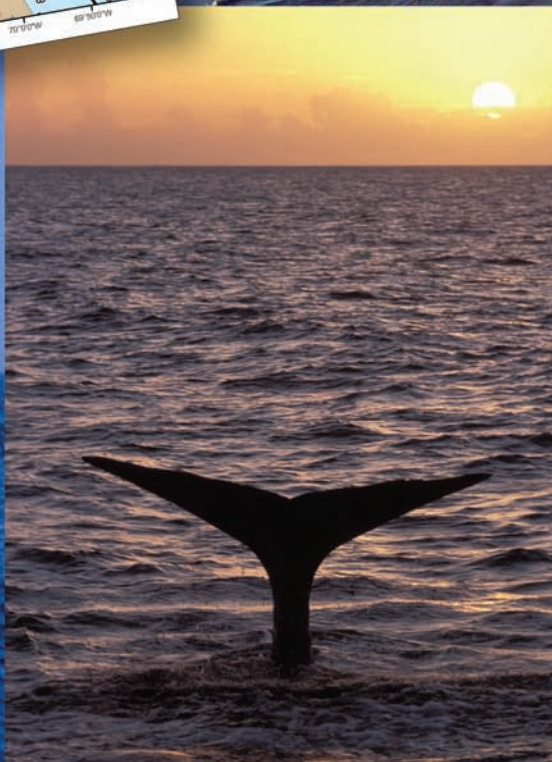
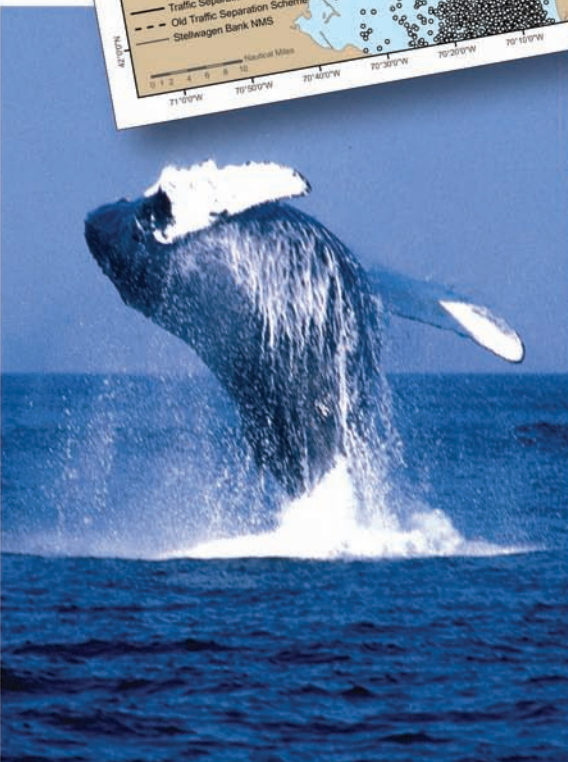
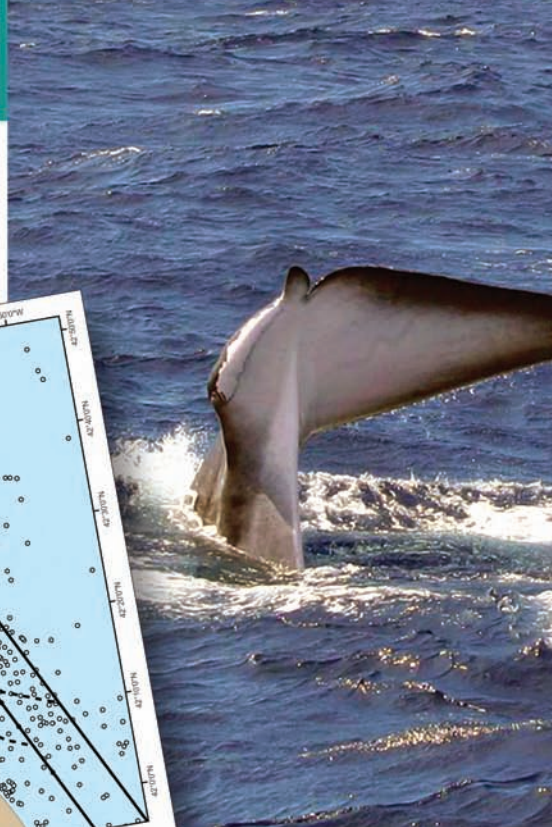
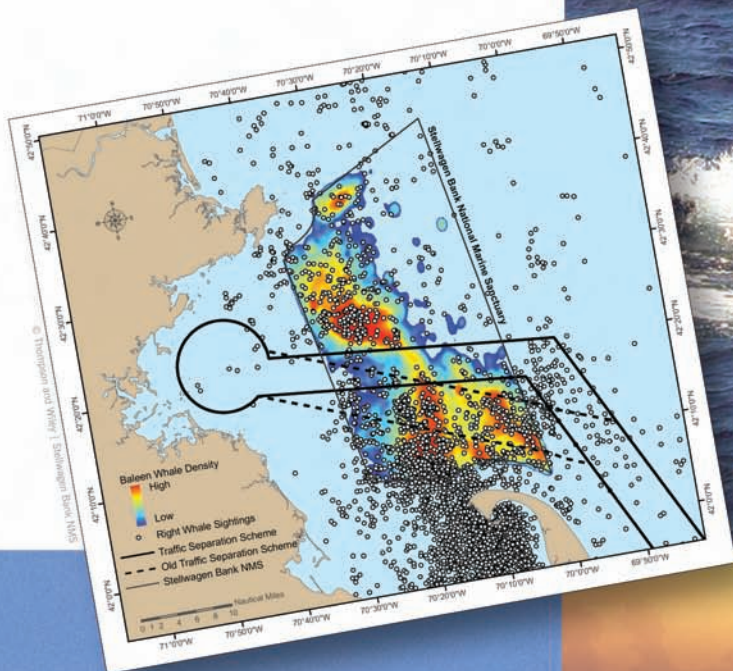
在有些海域，已经采取措施减少与鲸类相撞的风险。这些措施包括根据分道通航方案调整航线、建立海域免入区、强制性船舶报告制度¹、航海者咨询机构和航速限制。

5 科学研究

没有解决船鲸相撞的简单办法。科学家们通过探索鲸类和船舶的分布模式来辨认相撞高风险海域、开发自动监听鲸类的近海浮标和将观察到的鲸类情况传达给航海者的系统。

Photos © IFAW

多条到达波士顿湾的航线穿过露脊鲸和其他鲸类生存的重要区域。而将航线稍作调整避开鲸类活动的高密集区域就可以降低碰撞的风险。



来自比利时国际捕鲸委员会 (IWC) 委员的信

service public fédéral
SANTÉ PUBLIQUE,
SECURITE DE LA CHAÎNE ALIMENTAIRE
ET ENVIRONNEMENT

federal public service
HEALTH, FOOD CHAIN SAFETY
AND ENVIRONMENT

来自比利时国际捕鲸委员会委员办公室 船舶碰撞工作组组长

船舶与鲸类碰撞这一全球性问题已经越来越引起人们的注意。在有些事件中，船舶遭受严重损坏，造成乘客严重或甚至致命伤害，其中包括水翼渡船、观鲸船和娱乐游艇。在大多数碰撞事件中，鲸类被撞死或严重受伤。虽然多起碰撞未被记录，收集到的碰撞事件信息对解决该问题至关重要。

自2005年以来，船舶碰撞鲸类、海豚和鼠海豚是国际捕鲸委员会 (IWC) 的优先工作内容。比利时领头进行工作，以达到如下目的：(1) 提高保护意识；(2) 确认减少船舶碰撞鲸类的措施；(3) 使海事当局接受这些措施。IWC网站有可利用的关键工具——船舶碰撞鲸类的数据库。海洋航运业支持和提供数据对于做出今后减少碰撞风险的决策至关重要。

这就是为什么比利时政府授权印制这张传单。

亚历山大 德利希特维尔德
国际捕鲸委员会委员，船舶碰撞工作组组长

.be

service public fédéral
SANTÉ PUBLIQUE,
SECURITE DE LA CHAÎNE ALIMENTAIRE
ET ENVIRONNEMENT

federal public service
HEALTH, FOOD CHAIN SAFETY
AND ENVIRONMENT

Belgian Federal Public Service Health,
Food Chain Security and Environment
DG Environment

+32 (0)2 524 95 26
info_environment@health.fgov.be

This leaflet is available in six languages (Arabic, Chinese, English, French, Russian and Spanish).

Front cover photos: blue whale surfacing near container ship
©NOAA/CINMS; sperm whale ©IFAW

请将任何与鲸类的碰撞报告至
国际捕鲸委员会 (IWC)

www.iwcoffice.org/sci_com/shipstrikes.htm

e-mail: shipstrikes@iwcoffice.org

或联系当地的船舶碰撞事件联络人，也可联系当地鲸类搁浅网络。

 **IFAW** 
INTERNATIONAL FUND FOR ANIMAL WELFARE

The production of this leaflet was co-ordinated by the International Fund for Animal Welfare which has been involved in addressing the problem of ship strikes since 1998